

Fachbereich Maschinenwesen 2026
2027



Inhalt

Semestertermine.....	03
Wir leben Vielfalt.....	04
Fachschaft	05
Mathematik Brückenkurs	06
Mentoring Maschinenbau Bachelor	07
Campusplan.....	08
Lerndock23.....	09
AStA	10
Studentenwerk.....	10
ZSIK.....	11
International Office	12
Fachbereichsverwaltung	13
Vorpraktikum	14
Moduldatenbank.....	15
eLearning - Moodle.....	16
Stundenplan und Gruppeneinteilung.....	17
Prüfungsamt.....	19
Prüfungsanmeldung.....	20
Dual studieren - PBS.....	21
Interdisziplinäre Wochen.....	22
Markt der Möglichkeiten	23
Orientierungshilfe für Gebäude C12.....	24

Semestertermine

Wintersemester 2026/27

Dauer des Semesters: 1. September 2026 bis 28. Februar 2027

Beginn der Lehrveranstaltungen

15. September 2026

Prüfungs- und unterrichtsfreie Zeit

22. Dezember 2026 bis 6. Januar 2027

Rückmeldung für das Sommersemester 2027

1. bis 31. Dezember 2027

Sommersemester 2027

Dauer des Semesters: 1. März bis 31. August 2027

Beginn der Lehrveranstaltungen

16. März 2027

Rückmeldung für das Wintersemester 2027/28

1. bis 30. Juni 2027

Wir leben Vielfalt

Unsere Hochschule lebt Vielfalt. Sie gestaltet Bildungsprozesse gendergerecht, interkulturell und diskriminierungsfrei.

Gelebte Vielfalt ist ein Qualitätsmerkmal unserer Hochschule und schließt eine Vielfalt der Disziplinen, Kulturen, Nationalitäten sowie Lern- und Lehrmethoden ein, die wir als bereichernd erleben und pflegen. Vielfalt fordert die Hochschule dazu auf, andere Perspektiven einzunehmen und diese zu respektieren.

Gendergerechte Lehre und Forschung sind ein wesentlicher Bestandteil der Hochschule. Die Verschiedenheit von Menschen wird als Bereicherung erfahren. Alle Menschen, die an der HAW Kiel studieren oder arbeiten, sollen sich hier bestmöglich entfalten können durch die Weiterentwicklung einer Kultur des Respekts, geprägt von der Wertschätzung und Anerkennung jedes einzelnen Menschen.

Diese Werte sind uns im Fachbereich Maschinenwesen wichtig und dafür stehen wir ein!

Fachschaft



Herzlich willkommen im Fachbereich Maschinenwesen!

Wir, eure Studierendenvertretung, sind für euch da und organisieren viele spannende Events im Semester. Egal, ob ihr Fragen zu Modulen, Altklausuren oder Probleme mit Dozierenden habt – kommt einfach auf uns zu, und wir finden gemeinsam eine Lösung.

Freut euch auf unsere traditionellen Mathe- und Thermogrillen sowie die Ersti-Fahrt, bei der ihr uns und eure Mits Studierenden besser kennenlernen könnt. Unser Fachschaftsraum steht euch jederzeit offen: Hier gibt es kostenlosen Kaffee, Kaltgetränke, nette Leute zum Austauschen.

Habt ihr Lust, euch aktiv einzubringen? Werdet Teil der Fachschaft und gestaltet euren Studienalltag mit.

Wir wünschen euch einen großartigen Start ins Semester!

Folgt uns auf Instagram unter @fachschaftmaschinenwesen, um keine Veranstaltung oder wichtige Information zu verpassen. Bei Fragen erreicht ihr uns jederzeit dort oder per Mail.

Fachschaftsbüro: C12-0.33
Öffnungszeiten: 13.30-14.30 Uhr
(meistens ist auch den ganzen Tag jemand da, also kommt einfach mal vorbei)
Telefon: 0431/210-4910
maschinenwesen.fachschaft@haw-kiel.de
<https://fachschaftmaschinenwesen-kiel.de>

Instagram:
@fachschaftmaschinenwesen

Mathematik Brückenkurs

Der Brückenkurs Mathematik im Fachbereich Maschinenwesen soll den Einstieg ins Studium an der HAW Kiel erleichtern. Aufgrund der vielen unterschiedlichen Bildungsbiographien der zukünftigen Studierenden ist der Brückenkurs Mathematik insbesondere sinnvoll, um unterschiedliche Vorkenntnisse auszugleichen und vorhandenes Wissen aufzufrischen. So kann eine gemeinsame mathematische Basis für die ersten Lehrveranstaltungen geschaffen werden. Außerdem bietet der Kurs die Möglichkeit, erste wertvolle Kontakte zu anderen Studierenden des Studiengangs und des gesamten Fachbereichs zu knüpfen. Auch können Sie die in vielen Lehrveranstaltungen genutzte Plattform Moodle schon einmal kennenlernen. Die Teilnahme am Brückenkurs wird dringend empfohlen!

Inhalte

- Bruchrechnung
- Termumformungen
- Potenzgesetze
- Logarithmen
- Funktionen
- Gleichungen

Ziele

Die Teilnahme am Brückenkurs soll es Ihnen ermöglichen, mathematische Wissenslücken zu erkennen und so weit wie möglich zu schließen. Sie lernen andere Studierende des Fachbereichs Maschinenwesen kennen, um Ihnen einen erfolgreichen Start in das Studium zu erleichtern.

Zeitraum

Wochentags vom **7.9.2026 - 14.9.2026**.

• Studiengang Maschinenbau: Voraussichtlich 8:15 Uhr bis 12:00 Uhr

• Studiengänge Schiffbau, Erneuerbare Offshore Energien und Internat. Vertrieb u. Einkauf: Voraussichtlich 10:00 Uhr bis 14:30 Uhr (inkl. Mittagspause).

Ablauf

Der Mathematik-Brückenkurs gliedert sich in Vorlesungen und Übungen. In den Vorlesungen werden die mathematischen Inhalte anhand von Beispielen dargestellt und wiederholt. In den Übungen haben Sie die Möglichkeit, in kleineren Gruppen die Inhalte zu vertiefen und selbst Beispielaufgaben zu rechnen. Dabei werden Sie von erfahrenen Studierenden oder Lehrenden des Fachbereichs Maschinenwesen unterstützt. Der genaue Ablauf und die Einteilung in die Übungsgruppen werden bei der Erstsemesterbegrüßung bekannt gegeben.

Anmeldung

Melden Sie sich bitte unter dem folgenden Link:

<https://terminplaner6.dfn.de/b/b4d0405cd06fd266661d4ae355de3aa4-1789756>

zum Brückenkurs an oder ggf. auch ab. Dies hilft uns bei der Planung und um Sie erreichen zu können, wenn es aufgrund von Planungsänderungen nötig sein sollte. Wir freuen uns auf Sie!!

Bei Fragen melden Sie sich gerne bei Anne Kielmann (Anne.Kielmann@haw-kiel.de)

Mentoring Maschinenbau Bachelor

Beginnst Du jetzt Dein Maschinenbaustudium und fragst Dich, wie Du Dein Semester gut organisieren kannst? Wünschst Du Dir Tipps zu Anerkennungsfragen, Prüfungen oder nützlichen Tools im Studium? Bist Du neu in Kiel und möchtest außerhalb vom Hörsaal Kommiliton*innen kennenlernen?

Dann mach mit beim Mentoringprogramm für Studierende im Bachelor Maschinenbau! Das Programm ist offen für alle Maschinenbau-Studierenden im 1. und 2. Semester.

Dein*e Mentor*in studiert Maschinenbau in einem höheren Semester und unterstützt Dich bei der Orientierung an der Hochschule und bei Fragen rund ums Studium. Die Mentor*innen lernst Du in den Einführungswochen kennen. Im Semesterverlauf trifft ihr euch dann drei Mal in einer Kleingruppe von Erstsemesterstudierenden und bespricht, was euch interessiert – von A wie Altklausuren bis Z wie Zeitmanagement.

Informationen zur Anmeldung erhältst Du bei der Erstsemesterbegrüßung am Mittwoch, 03.09.2026.

Campusplan



Lerndock23

Das neue Lernzentrum Lerndock23 der HAW Kiel bietet über vier Etagen hinweg zahlreiche Möglichkeiten zum Lernen, Arbeiten und Entspannen. Neben Einzelarbeitsbereichen gibt in dem neuen Lernzentrum auch freistehende Tische, die besonders gut für Gruppenarbeiten oder gemeinsames Lernen geeignet sind. Wer es lieber etwas gemütlicher mag, kann sich in den Sofaecken zurückziehen, um zu lernen oder zwischendurch mal eine Pause einzulegen. Praktisch sind außerdem die unterschiedlich großen Schließfächer, in denen persönliche Wertgegenstände sicher verstaut werden können. Die breiten Treppen im Gebäude dienen nicht nur als Verbindung zwischen den Etagen, sondern stellen auch verschiebbare Sitzplätze zum Verweilen bereit. Die oberste Etage besteht aus einer Dachterrasse mit Rundum-Blick.

Die Bibliothek des Lernzentrums befindet sich in der zweiten und dritten Etage des Gebäudes und eignet sich perfekt für die Recherche direkt vor Ort. Für die Pausen zwischendurch lohnt sich das „Café Boje23“ des Studentenwerkes, das Snacks und Getränke bereithält. Direkt im Eingangsbereich lässt sich ein Rückgabekasten finden, bei dem ausgeliehene Medien ganz einfach abgegeben werden können. „Das Gebäude ist schön und ich kann mir gut vorstellen, öfter zum Lernen herzukommen“, erzählt Vivi, Studentin aus dem Fachbereich Multimedia Production. „Ich finde es praktisch, dass hier auch direkt eine Cafeteria mit dabei ist. Der Andrang ist auch jetzt schon so groß, dass es manchmal schwierig ist, noch einen freien Platz zu bekommen“, ergänzt Charlotte, die ebenfalls Multimedia Production an der HAW Kiel studiert. Das Lernzentrum Lerndock23 bietet den Studierenden nicht nur einen Ort zum effektiven Lernen, sondern auch zum Austauschen, Netzwerken



oder einfach für eine kleine Auszeit zwischen den Vorlesungen.

Genauere Informationen über das Ausleihen von Büchern (Frist i. d. R. 4 Wochen, aber bis zu sechs mal verlängerbar) und die allgemeinen Nutzungsbedingungen der Bibliothek findet ihr auf der Internetseite der HAW Kiel unter der Rubrik Zentrale Dienste/ Bibliothek.

Oder ihr schaut einfach mal in der Bibliothek vorbei und informiert euch dort.

Zentralbibliothek
Grenzstraße 3
24149 Kiel

Öffnungszeiten:
Mo-Do 9:00-19:00 Uhr
Fr 9:00-18:00 Uhr

ASTa

Der Allgemeine Studierendenausschuss (ASTa) gehört zur studentischen Selbstverwaltung und besteht aus Studierenden, die vom Studierendenparlament für ein Jahr gewählt werden. Sie vertreten die laufenden Geschäfte und Interessen der Studierenden auf Hochschulebene.

Zu den Aufgaben gehören die Bafög-, Sozial- und Rechtsberatung, Ausstellung des internationalen Studentenausweises (ISIC) und noch vieles mehr.

Auch der ASTa sucht ständig neue Studierende, die für die Gesamtheit Verantwortung übernehmen und ihre Ideen verwirklichen wollen. Wenn ihr also Interesse habt, schaut doch einfach mal vorbei, oder besucht die Internetseite des ASTa. Denkt dran, dass sich Gremienarbeit positiv auf den eigenen Lebenslauf auswirkt.

ASTa der HAW Kiel
Sokratesplatz 4
24149 Kiel

E-Mail: vorsitz@asta.haw-kiel.de

<https://asta-haw-kiel.de/>

Tel.: 0431/210-4920

Studentenwerk

Das Studentenwerk ist eine Anstalt des öffentlichen Rechts und ist unter anderem zuständig für die Mensen, Wohnheime, BAföG-Anträge, Campusreisen, soziale Betreuung, kulturelle Betreuung und vieles mehr. Auch das Studentenwerk bringt regelmäßig eine aktuelle Informationsbroschüre heraus, in der ihre Zuständigkeiten beschrieben sind. Darum erwähnen wir hier nur stichpunktartig ein paar Einrichtungen des Studentenwerks. Anfang des Monats erscheint der „Pottkieker“ vom Studentenwerk, der in der Mensa ausliegt. In diesem Heft findet ihr den Mensa-Speiseplan für den gesamten Monat und viele interessante Artikel rund um das Studentenwerk.

Hauptsitz des Studentenwerks:
Studentenwerk Schleswig-Holstein
Westring 385
24118 Kiel
Tel.: 0431 8816-0
<https://studentenwerk.sh/de>

ZSIK

Das Zentrum für Sprachen und Interkulturelle Kompetenz (ZSIK) ist für die Fremdspracheausbildung an der HAW Kiel verantwortlich.

Angeboten werden fachbereichsübergreifende und fachbereichsspezifische Sprachkurse. Der Unterricht erfolgt auf verschiedenen Niveaustufen in Anlehnung an den Gemeinsamen Europäischen Referenzrahmen (GER). Die Veranstaltungen fördern die sprachliche sowie die interkulturelle Kompetenz und bereiten somit Studierende auch auf Studienaufenthalte und Praktika im Ausland vor.

Hinweis:

Die Möglichkeit/Pflicht der Belegung sowie die Anerkennung von Fremdsprachenmodulen gehen aus der Studien- bzw. Prüfungsordnung des jeweiligen Studiengangs hervor!

Sprachangebot:

Arabisch, Chinesisch, Deutsch als Fremdsprache, Dänisch, Englisch, Französisch, Norwegisch, Polnisch, Russisch, Schwedisch, Spanisch und Türkisch

Für Anfängerkurse (A1 und A2) müssen sich interessierte Studierende unbedingt vorab anmelden.

Dies geschieht zumeist über das Portal Modulanmeldung oder über die entsprechende Lehrperson (Team und Zuständigkeit).

Studierende mit fortgeschrittenen Sprachkenntnissen (ab B1) müssen an einem Einstufungstest teilnehmen. Dieser findet in der ersten Vorlesungswoche des Semesters statt.

Die jeweiligen Termine findet ihr auf der Homepage des ZSIK.

Zentrum für Sprachen und interkulturelle Kompetenz
Sokratesplatz4
Gebäude 19 Erdgeschoss
24149 Kiel

Tel. 0431 210-3600

E-Mail: sprachenzentrum@haw-kiel.de

<https://www.haw-kiel.de/international/internationales-profil/zentrum-fuer-sprachen-und-interkulturelle-kompetenz/>

International Office

Das International Office (IO) ist Anlaufstelle für internationale Studierende, Lehrende und Besucher*innen und berät alle Angehörigen der HAW Kiel zu Auslandsaufenthalten und Fördermöglichkeiten.

Die HAW Kiel kooperiert mit mehr als 100 Partnerhochschulen weltweit, davon rund 80 im Rahmen des EU-Programms Erasmus+. Das IO arbeitet eng mit den Einrichtungen an den Partnerhochschulen zusammen, um den Austausch umzusetzen.

Offene Sprechstunde

Di 9:00-12:00 Uhr, Do 14:00-17:00 Uhr

Im International Office gibt es eine Informationsbibliothek, die während der Öffnungszeiten für jeden einsehbar ist. Hier gibt es Länderinformationen, Informationen von Partnerhochschulen und Stipendiengebern, Nachschlagewerke mit Adressen von sämtlichen Hochschulen weltweit, und schließlich werden hier die Erfahrungsberichte von ehemaligen ERASMUS+-Studierenden oder Stipendiaten aufbewahrt.

International Office
Sokratesplatz 4
24149 Kiel

Gebäude C19 Obergeschoss

Tel. 0431 210-1800
E-Mail: international@haw-kiel.de



Fachbereichsverwaltung

Für viele mag allein das Wort Verwaltung schon staubtrocken und todlangweilig klingen. Dennoch sollte man sich als Studierende/r einer deutschen Hochschule ein wenig mit diesem Thema auseinandersetzen, zumal sich dann das Dickicht unbekannter und doch so pompös klingender Titel wie Kanzler, Präsident oder Dekan ein wenig lichten wird.

Spätestens wenn Ihr auf eurem Weg einmal im Dekanat des Fachbereichs Maschinenwesen vorbeikommt (und das werdet Ihr viel schneller, als Ihr vielleicht denkt), merkt Ihr, dass es in einer Verwaltung auch freundlich und fröhlich und zugehen kann.

Die Fachbereichsverwaltung besteht aus folgenden Personen:

Uta Pansa M.Eng., Geschäftsführung: C12-1.40

Stefanie Kuntzmann, Sekretariat: C12-1.41

Sara Stieldorf, Sekretariat: C12-1.42

Das Dekanat befindet sich im ersten Obergeschoss des Gebäudes C12-1.41.

Grenzstraße 3

24149 Kiel

Tel.: 0431/210-2500

Sprechzeiten:

Mo-Do 8:30-12:30 Uhr

Fr 8:30-12:00 Uhr

Vorpraktikum

Im Rahmen des Bachelor-Studiums am Fachbereich Maschinenwesen muss bis zum Beginn der Vorlesungszeit des vierten Semesters ein Vorpraktikum von min. 12 Wochen nachgewiesen werden.

Ziel ist der Erwerb bestimmter fachspezifischer Fertigkeiten, Fähigkeiten und Kenntnisse sowie das Heranführen an Arbeiten und Aufgaben aus dem künftigen Berufsfeld des Ingenieurs. Dadurch soll eine enge Verbindung zwischen Studium und Berufspraxis hergestellt werden.

Je nach Studiengang müssen technische Abschnitte und kommerziell/organisatorische Abschnitte mit unterschiedlichem Umfang abgeleistet werden:

Maschinenbau und Erneuerbare Offshore Energien/Offshore-Anlagentechnik Mindestens 8 Wochen aus dem technischen Abschnitt

Schiffbau und Maritime Technik Mindestens 8 Wochen aus dem technischen Abschnitt (daraus mind. 4 Wochen im Bereich Schiffskörperfertigung)

Wirtschaftsingenieur Internationaler Vertrieb und Einkauf
Jeweils mindestens 4 Wochen technischer und kommerziell/organisatorischer Abschnitt

Die Details zu den jeweiligen Abschnitten entnehmt ihr bitte der Praktikumsrichtlinie der Homepage. Solltet ihr bereits eine Ausbildung in einem metalltechnischen oder elektrotechnischen Beruf abgeschlossen haben, kann diese auf das Vorpraktikum (voll oder teilweise) angerechnet werden. Dies muss dann mit der/dem Praktikumsbeauftragten besprochen werden.

Ansprechpartnerin:

Maike Voigt M.A.

Grenzstraße 3

24149 Kiel

Gebäude C12-1.39

Tel. 0431 210-2505

E-Mail: maike.voigt@haw-kiel.de

Moduldatenbank

In der Moduldatenbank könnt ihr das Studienangebot der gesamten HAW Kiel bzw. eures Studienganges einsehen. Durch die Wahl eines Studienganges kann das Modulangebot angezeigt werden.

In den Modulen stehen alle Informationen zu Inhalt, Workload, Prüfungsform etc. Anhand der angegebenen Prüfungsform erkennt ihr, wann ihr euch über das QIS anmelden müsst.

moduldatenbank.haw-kiel.de

eLearning - Moodle

An der HAW Kiel gibt es die Moodle Plattform learn.haw-kiel.de. Hier findet ihr alle Kurse aus dem Modulhandbuch mit allen relevanten Unterlagen zu Modulen und Lehrveranstaltungen. Zusätzlich gibt es Informationen zu den Interdisziplinären Wochen oder zur Gruppeneinteilung.

Hinweise und Tips befinden sich direkt auf der Moodle-Plattform.

Stundenplan und Gruppeneinteilung

WICHTIG: Bitte lest das Vorwort zu den Stundenplänen, das Erklärungen und wichtige Informationen zu Gruppeneinteilungen und Wahlfächern enthält.

Der Stundenplan besteht für jede Gruppe jeweils aus 3 Blättern. Es gibt zunächst eine Übersichtsversion mit allen Stunden und dann einzelne Pläne für beide Wochen im Zyklus.

Die Überschrift gibt die Semesterbezeichnung an, nach denen die Pläne geordnet sind. Die Unterrichtsblöcke bilden die Spalten und die Wochentage die Zeilen in den Plänen. In den einzelnen Feldern in den sich die Titel der Veranstaltungen, die Namen der Lehrenden, die Raumbezeichnungen sowie bei Bedarf die Namen der Untergruppen.

Horizontal geteilte Felder ohne Untergruppenbezeichnung zeigen Veranstaltungen an, die nur in ungeraden bzw. geraden Wochen stattfinden. In der oberen Hälfte steht die Veranstaltung für die ungerade „Woche 1“ und in der unteren Hälfte die für die gerade „Woche 2“.

Geteilte Felder mit Untergruppenbezeichnung beschreiben Veranstaltungen, die nur für Teilgruppen stattfinden, wie weiter unten erläutert wird.

Das Erstellungsdatum des Stundenplans steht unten links auf jeder Seite.

Die Gruppen werden zentral zusammengestellt. Aus der Gruppenzugehörigkeit ergibt sich der Stundenplan!

Die Gruppen werden in **Moodle** unter *Gruppeneinteilung* veröffentlicht.

Stundenplan und Gruppeneinteilung

Fachhochschule Kiel, Grenzstraße 3

S4B ← Semesterbezeichnung

1 2 3 4 5 ← Block, Zeit

Mo					
Di					
Mi					
Do					
Fr					

Fachhochschule Kiel, Grenzstraße 3

1
18:00 - 19:00
Dozent → Babel

Mo
Fach
Räume → C13042

← Datum der Stundenplanerstellung: Aktualität

Einstündige Lehrveranstaltungen werden häufig zweistündig in einem Zweiwochenzyklus angeboten. Daher enthält der Stundenplan die Bezeichnungen „Woche 1“ und „Woche 2“.

Die „Woche 1“ beinhaltet die ungeraden Wochen. Die „Woche 2“ beinhaltet die geraden Wochen.

Weitere detaillierte Erklärungen zum Lesen der Stundenpläne findet ihr im jeweiligen Stundenplan eures Studienganges. Bitte nehmt euch die Zeit, diese Erläuterungen vorab zu lesen, um Missverständnisse zu vermeiden.

IVE4A

← Übersicht: beide Wochen

3	4	5	6

← Ungerade: Veranstaltung findet statt
← Gerade: Veranstaltung entfällt
← Ungerade: Veranstaltung 1
← Gerade: Veranstaltung 2

IVE4A

← Ungerade Wochen

3	4	5	6

← Ungerade: Veranstaltung findet statt
← Ungerade: Veranstaltung 1

IVE4A

← Gerade Wochen

3	4	5	6

← Gerade: Veranstaltung entfällt
← Gerade: Veranstaltung 2

Seite 45 von 57

Prüfungsamt

Das Prüfungsamt des Fachbereichs Maschinenwesen verwaltet alle Prüfungsleistungen bis hin zur Erstellung des Abschlusszeugnisses sowie der Bachelor- und Masterurkunden.

Des Weiteren liegt die Überwachung der korrekten Prüfungsabläufe beim Prüfungsausschuss des Fachreichs. Vorsitzender des Prüfungsausschusses ist Prof. Dr. Patrick Moldenhauer.

Alle schriftlichen Anfragen an das Prüfungsamt richtet ihr bitte ausschließlich unter Verwendung euer Hochschul-E-Mail-Adresse und Angabe der Matrikelnummer an die nachfolgenden E-Mail-Adressen:

pruefungsamt.maschinenwesen@haw-kiel.de

Im Moodle-Kurs FAQ Prüfungsamt FBM / FB IuE findet ihr wichtige Informationen rund um das Prüfungswesen in den Fachbereichen Informatik und Elektrotechnik sowie Maschinenwesen. Er dient als Informationsknotenpunkt für Studierenden und Lehrende.

Sprechzeiten: Mi 9:15 – 11:15 Uhr

Bevor ihr das Prüfungsamt kontaktiert, überprüft bitte, ob die Frage sich im Moodle beantworten lässt.

Prüfungsamt
Grenzstraße 3
24149 Kiel

Gebäude C12 Erdgeschoss

Prüfungsanmeldung

Die Anmeldungen zu den Leistungsprüfungen regeln die PVO, die jeweilige PO und das Prüfungsamt des Fachbereichs. Sie werden vom Prüfungsamt organisiert und werden hier nicht im Detail beschrieben!

Die Studierenden müssen sich für Klausuren und einige andere Prüfungsformen beim Prüfungsamt in den richtigen Anmeldezeiträumen anmelden. Dies erfolgt über den Studierenden Online Service

QIS: <https://qis.haw-kiel.de>

Klausuren finden unverändert in den Zeiträumen zu den Prüfungsterminen zum Beginn und zum Ende der Vorlesungszeiten statt. Die zugehörigen Anmeldezeiträume liegen jeweils einige Wochen davor. Diese entnehmt ihr der Homepage.

Anderen Leistungsprüfungen erfolgen im Verlauf des gesamten Semesters. Zur Anmeldung gibt es für einige dieser Prüfungsformen einen eigenen Meldezeitraum zu Beginn der Vorlesungszeit, währenddessen die Anmeldung über QIS erfolgt.

Bitte informiert euch rechtzeitig über die Anmeldemodalitäten der jeweiligen Prüfungen. Diese können unter *Prüfungspläne und Termine* abgerufen werden.

Die aktuellen Termine findet ihr unter:

<https://www.haw-kiel.de/fachbereiche/maschinenwesen/studium-lehre/im-studium/pruefungsplaene-und-termine/>

Dual studieren - PBS

Für alle Bachelor- und Masterstudiengänge der Fachbereiche Maschinenwesen, Informatik und Elektrotechnik, Wirtschaft und Bauwesen bietet die HAW Kiel ein duales Studienkonzept an: das Praxisbegleitete Studium (PBS). Das PBS verbindet theoretisches Wissen mit betrieblicher Praxis.

Das PBS verbindet theoretisches Wissen mit betrieblicher Praxis:

Im Studium eignen sich die angehenden IngenieurInnen aktuelles Fachwissen an, das sie in der vorlesungsfreien Zeit beim Kooperationspartner praktisch anwenden.

Für Studierende bietet die Kombination von Studium und Beruf sowohl einem optimalen Einstieg in die Arbeitswelt als auch finanzielle Unabhängigkeit.

Für kleine wie auch große Unternehmen und Behörden ist das PBS-Konzept das ideale Nachwuchsförderungsprogramm. Die Arbeitgeber können die zukünftigen Fachkräfte während des Studiums in die Betriebsabläufe einbinden, perfekt einarbeiten und anschließend direkt einsetzen.

Weitere Informationen rund um das praxisbegleitete Studium an der HAW Kiel findet ihr online.

Kontakt für Studierende:

Gesa Belitz
Tel.: 0431 210-4509
Email: gesa.belitz@pbs-kiel.de

Interdisziplinäre Wochen

Die Interdisziplinären Wochen (IDW) der HAW Kiel finden in jedem Semester für zwei Wochen statt.

Sie sind über die curricular verankerten Module hinaus ein Angebot an alle Studierenden, neben dem fachlichen Wissen auch weitere berufsrelevante Kompetenzen im Rahmen des Studiums zu erwerben sowie durch einen Blick über das eigene Fach hinaus neue Perspektiven zu gewinnen.

Zudem bieten die Wochen die Möglichkeit, grundlegende Kenntnisse aufzuarbeiten und beispielsweise weitere Sprachkenntnisse zu erwerben.

Das aktuelle Programm findet ihr unter <https://ida.haw-kiel.de/idw/>

Das Zentrum für Lernen und Lehrentwicklung koordiniert die Weiterentwicklung der IDW.

Die nächsten IDW:

26.10.-06.11.2026
26.04.-07.05.2027



Zentrum für Kultur- u.
Wissenschaftskoordination IDW-Büro
Schwentinestraße 26 24149 Kiel Raum C24-
0.03

<https://ida.haw-kiel.de/idw/>

Markt der Möglichkeiten

Wissen, was los ist!

Der Platz für Deine Fragen und Chancen – eine Messe, die zu Beginn jedes Semesters stattfindet. Hier gibt es alle Infos rund um Dein Studium: WLAN einrichten, BAföG beantragen, Sportangebote, Auslandssemester vorbereiten und vieles mehr.

Lerne den Campus, seine Einrichtungen und Services, die vielfältigen studentischen Projekte und wichtige externe Anlaufstellen kennen.

Es präsentieren zahlreich Ausstellende ihre Projekte und Gelegenheiten für hochschulpolitisches oder ehrenamtliches Engagement. Beispielsweise stellen Raceyard, kulturgrenzenlos e.V. oder Campus RadioAktiv ihre Angebote vor. Auch bei Fragen rund ums Studium finden die Besucher*innen Antworten auf ihre Anliegen. Des Weiteren stehen externe Anlaufstellen, wie das Studentenwerk.SH oder die Agentur für Arbeit, den Studierenden für Gespräche zur Verfügung.

Auch mit dabei sind in diesem Semester das Erasmus Student Network, Kiel.Works und Ingenieure ohne Grenzen. Wer einen Hoodie oder eine Trinkflasche im HAW Kiel-Look kaufen möchte, der wird am Stand des Campus-Shops fündig.

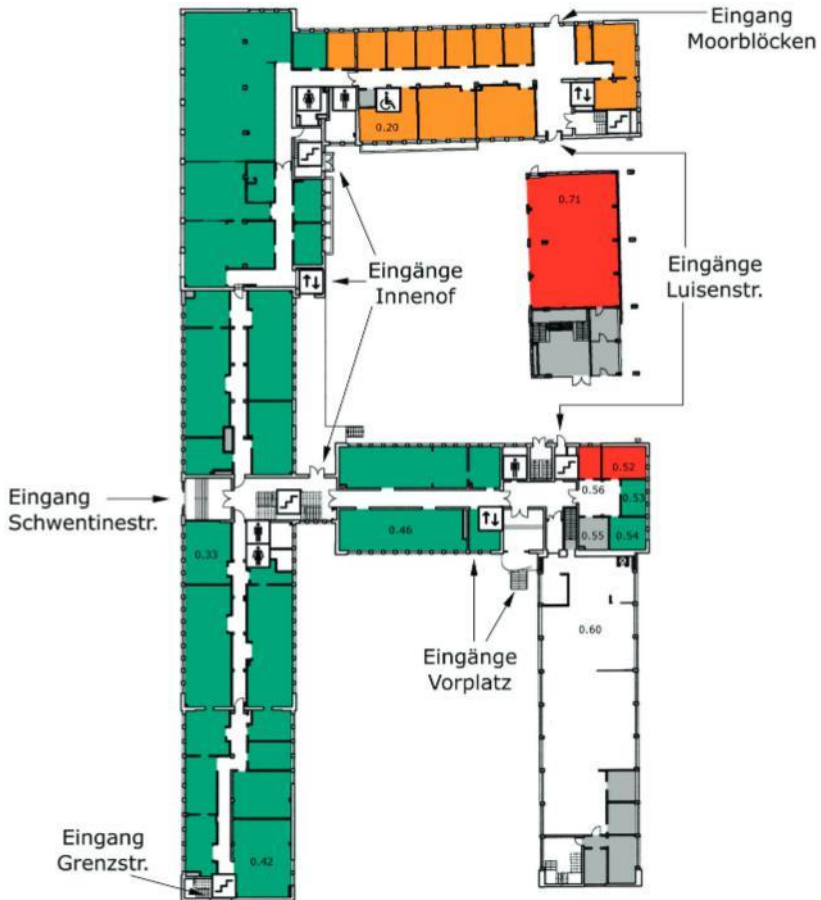
Die HAW Kiel bietet so viel – man muss nur wissen, was es alles gibt. Der Markt der Möglichkeiten schafft beste Voraussetzungen, um mehr über das Angebot der Hochschule zu erfahren. Dabei richtet sich das Angebot nicht ausschließlich an Erstsemesterstudierende, sondern an die gesamte HAW Kiel.

Wer sich vorab über die Messe informieren möchte, wird auf der MdM-Webseite fündig. Dort sind alle Ausstellenden aufgelistet.

<https://www.haw-kiel.de/studium/studierende/markt-der-moeglichkeiten-mdm/>

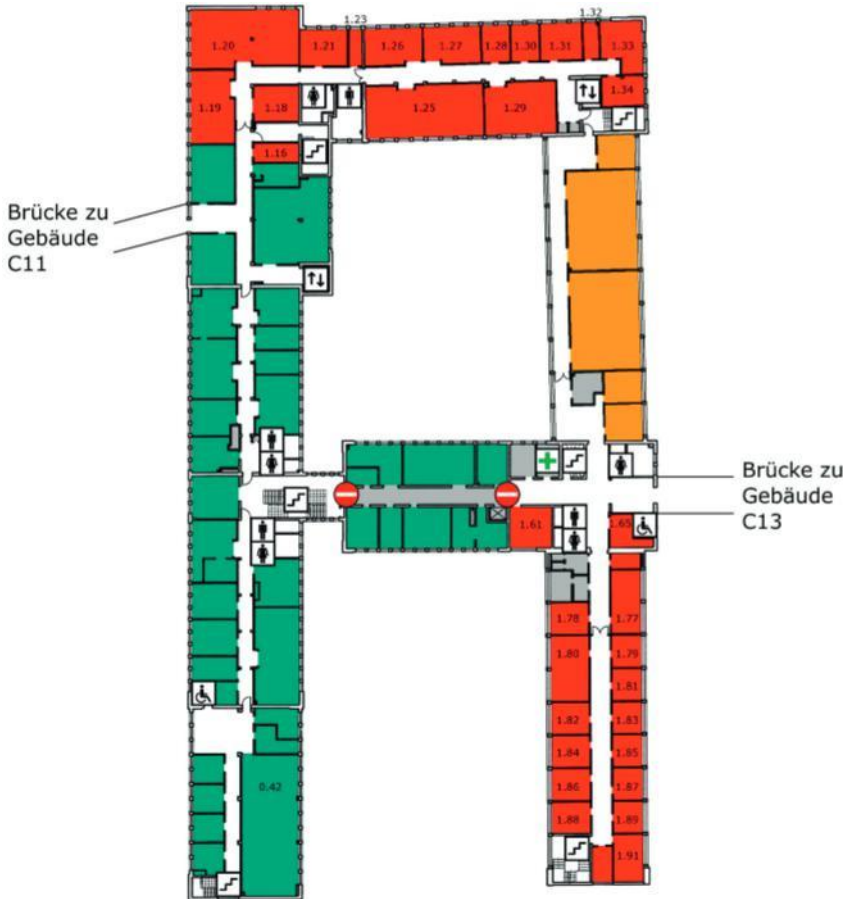
Orientierungshilfe für Gebäude C12

Erdgeschoss



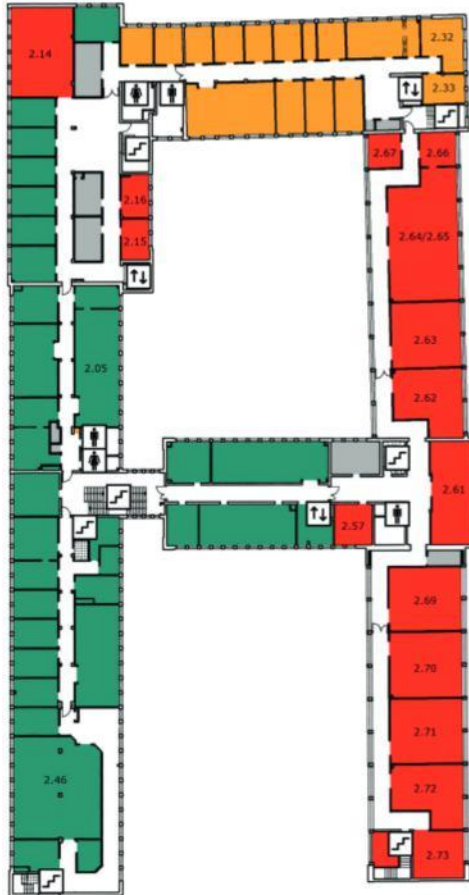
0.20	Geräteausleihe Fachbereich Medien
0.42-1.42	Hörsaal Werkstofftechnik
0.46	Labor für Werkstofftechnik/-prüfung
0.52-0.56	Prüfungsamt Fachbereich IuE und Maschinenwesen
0.60	Bibliothek
0.71	E-Mobilitätswerkstatt

1. Obergeschoss



- | | |
|-----------|---|
| 1.19 | Seminarraum |
| 1.20 | Labor für Hochspannungstechnik |
| 1.25 | Labor für Automatisierungstechnik |
| 1.29 | Arbeits- und Aufenthaltsraum |
| 1.61-1.91 | Institut für Angewandte Informatik, Büros |
| 0.42-1.42 | Hörsaal Werkstofftechnik |

2. Obergeschoss



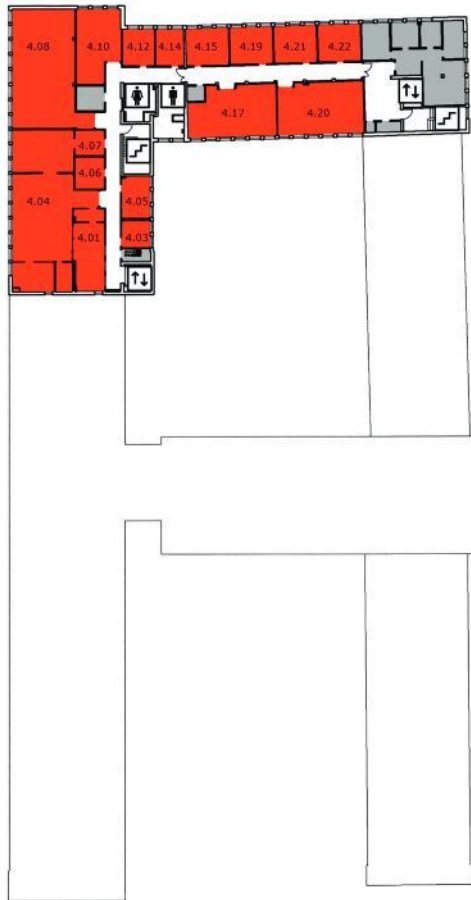
2.05/2.46	CAD-Räume
2.14/2.61	Seminarräume
2.32/2.33	Geschäftsführung und Prüfungsamt Fachbereich Medien
2.62	Labor für Virtual- und Augmented Reality
2.63	Seminar- und Laborraum CAD
2.64/2.65	Seminar- und Laborraum Mess- und Simulationstechnik
2.69/2.70	PC-Laborräume
2.71	MindLab
2.72	Labor für Robotik
vor 2.14	Getränke- und Snackautomaten im Flurbereich

3. Obergeschoss



- 3.05 Labor für immersive Medien
- 3.17 La bar für elektrische Messtechnik
- 3.18 Labor für Regelungstechnik
- 3.19 Labor für Steuerungstechnik
- 3.34 Labor für Sensorik

4. Obergeschoss



- 4~01 Reinraum
- 4~04 Labor für Fertigung Mechatronischer Systeme
- 4~08 Labor für Technische Optik
- 4~20 Labor für Mechatronische Systeme

Orientierungshilfe für Gebäude C12

Legende



WCs



Treppe



Aufzug



Erste-Hilfe-Raum



Kein Durchgang



Fachbereich Informatik und Elektrotechnik



Fachbereich Medien



Fachbereich Maschinenwesen